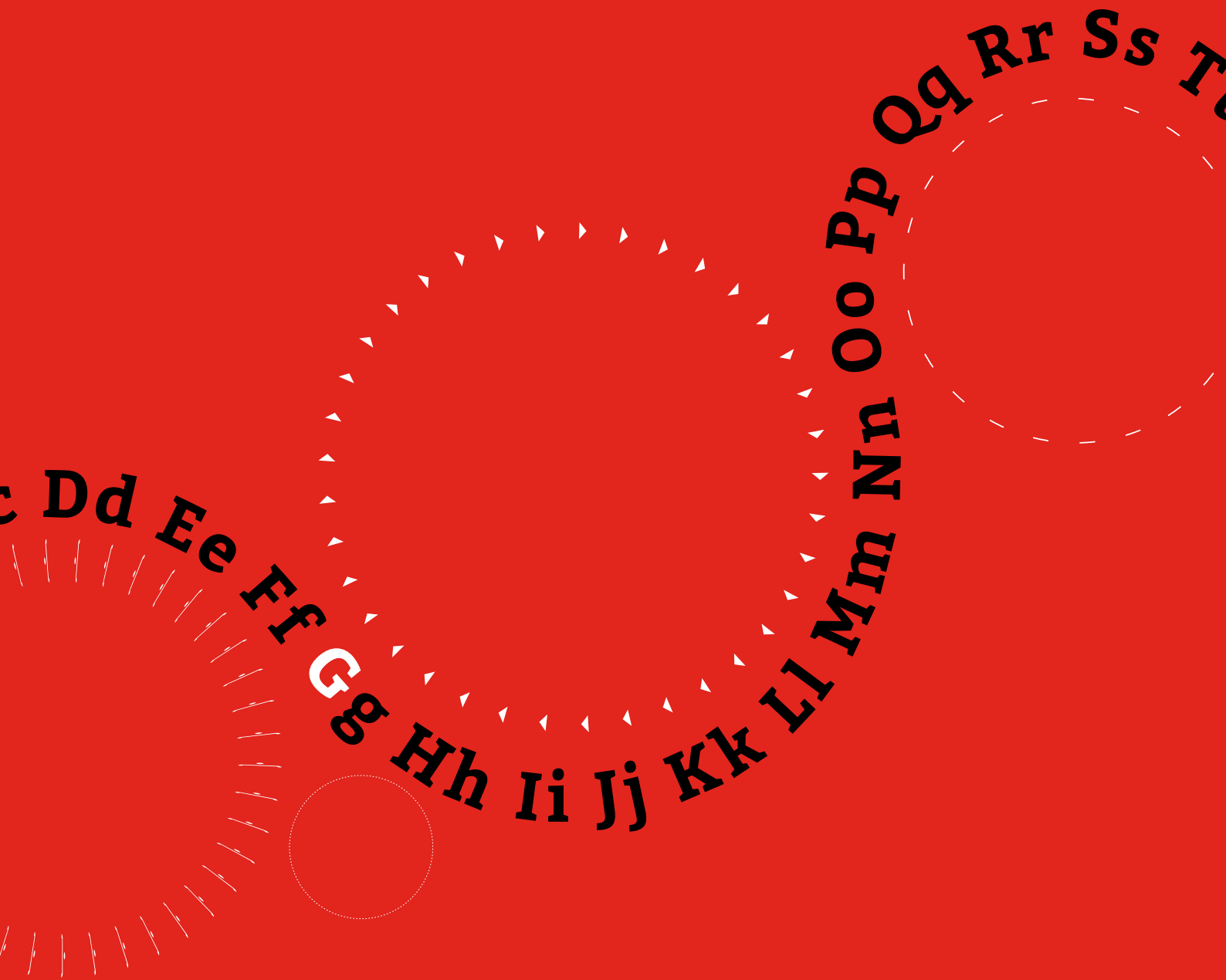


# Glossari cooperatiu



coopsonsum

FEDERACIÓ DE COOPERATIVES  
DE CONSUMIDORS I USUARIS  
DE CATALUNYA

# Presentació

El document que us presentem és el fruit d'un procés col·lectiu de reflexió que ve determinat per la voluntat de la Federació de Cooperatives de Consumidors i Usuaris de Catalunya de transferir al moviment cooperatiu en general i al cooperativisme de consum eines i referents que reforcin el sentit de l'experiència cooperativa i el nivell de coneixement que en tenen les persones sòcies i el públic en general.

Tenim, com a experiència cooperativa, una trajectòria històrica molt important, que ha formulat principis i valors d'una referència fonamental.

Hem de continuar construint i reconstruint identitat cooperativa, i la formació i l'educació cooperativa formarien part d'aquest nou impuls cooperatiu que estem vivint amb voluntat transformadora de les nostres comunitats.

Aquest glossari cooperatiu obert pretén ser un esglaó més dins del conjunt d'eines de formació i educació del model societari que puguin utilitzar les cooperatives per aprofundir en la identitat cooperativa i en el sentit de pertinença, i per enriquir la cultura, el compromís i la implicació de les persones sòcies.

# Preàmbul

Les cooperatives són societats amb plena autonomia i sota els principis de lliure adhesió i de baixa voluntària, amb capital variable i gestió democràtica, que associen persones físiques o jurídiques que tenen necessitats o interessos socioeconòmics comuns, amb el propòsit de millorar la situació econòmica i social de llurs components i de l'entorn comunitari, fent una activitat empresarial de base col·lectiva, en la qual el servei mutu i l'aportació pecuniària de tots els membres permeten complir una funció que tendeix a millorar les relacions

humanes i a posar els interessos col·lectius per damunt de tota idea de benefici particular.

El principis cooperatius formulats per l'Aliança Cooperativa Internacional s'han d'aplicar al funcionament i a l'organització de les cooperatives, constitueixen font del dret cooperatiu català com a principis generals i serveixen com a criteri interpretatiu de la Llei de Cooperatives de Catalunya. Aquests principis, que van ser revisats pel Congrés celebrat a Manchester el 23 de setembre de 1995, són:

## Primer principi

### Adhesió voluntària i oberta

Les cooperatives són organitzacions voluntàries, obertes a totes les persones capaces d'utilitzar els seus serveis i disposades a acceptar les responsabilitats de ser soci, sense discriminació de sexe, social, racial, política o religiosa.

## Segon principi

### Gestió democràtica a càrrec de les persones sòcies

Les cooperatives són organitzacions gestionades democràticament per les persones sòcies, que participen activament en la fixació de llurs polítiques i en la presa de decisions. Els homes i les dones escollits per representar i gestionar les cooperatives són responsables davant les persones sòcies.

**Tercer principi**  
**Participació  
econòmica  
de les persones  
sòcies**

Les persones sòcies contribueixen equitativament al capital de llurs cooperatives i el controlen de forma democràtica. Almenys una part d'aquest capital és propietat comuna de la cooperativa. Les persones sòcies poden rebre una compensació, si n'hi ha, limitada sobre el capital aportat per adquirir la condició de persona sòcia. Així mateix, les persones sòcies assignen els excedents a tots o algun dels següents fins: a desenvolupar llur cooperativa, mitjançant l'establiment de reserves, part de les quals són irrepartibles; a distribuir entre les persones sòcies en proporció a llurs operacions amb la cooperativa i a donar suport a altres activitats aprovades per les persones sòcies.

**Quart principi**  
**Autonomia  
i independència**

Les cooperatives són organitzacions autònomes d'ajuda mútua, gestionades per les persones sòcies. Si signen acords amb altres organitzacions, inclosos els governs, o si aconsegueixen capital de fonts externes, ho fan en termes que assegurin el control democràtic per part de les persones sòcies i mantenint llur autonomia cooperativa.

**Cinquè principi**  
**Educació,  
formació  
i informació**

Les cooperatives proporcionen educació i formació a les persones sòcies, als representants escollits, al personal directiu i a les persones treballadores per tal que puguin contribuir de forma eficaç al desenvolupament de llurs cooperatives. També informen la societat en general, especialment els joves i els líders d'opinió, de la naturalesa i els beneficis de la cooperació.

**Sisè principi**  
**Cooperació  
entre  
cooperatives**

Les cooperatives serveixen les seves persones sòcies al més eficaçment possible i enforteixen el moviment cooperatiu treballant conjuntament amb estructures locals, nacionals, regionals i internacionals.

**Setè principi**  
**Interès per  
la comunitat**

Les cooperatives treballen per aconseguir el desenvolupament sostenible de llurs comunitats mitjançant polítiques aprovades per les seves persones sòcies.

# Aa

## Acta

Document escrit la finalitat del qual és deixar constància d'allò tractat i de les intervencions produïdes en una reunió d'un dels òrgans socials de la cooperativa, així com també dels acords que s'hi han adoptat. L'acta ha de ser redactada per la persona que ocupi la secretaria de l'acte i ha de comptar amb el vistiplau de la persona que n'ocupi la presidència.

Tots els òrgans socials redactaran una acta de totes les sessions celebrades. Com a mínim, les cooperatives tindran:

- ▶ **Acta d'Assemblea General:**  
A l'acta de les Assemblees Generals han de constar el lloc i la data de l'Assemblea, la llista d'assistents, si s'ha celebrat en primera o segona convocatòria, un resum dels assumptes tractats, així com aquelles intervencions que expressament hagin sol·licitat ser recollides en acta, els acords adoptats i el resultat de les votacions. A més, l'acta ha de ser aprovada per l'Assemblea General mateix o bé per la signatura de dues persones designades a l'inici com a interventores d'acta.

- ▶ **Acta del Consell Rector:**

L'acta del Consell Rector ha de contenir les mateixes formalitats que l'acta de l'Assemblea General; ha de ser redactada per la persona que ocupi la secretaria, amb el vistiplau de la persona que ocupi la presidència, si bé s'aprova a la següent sessió de l'òrgan mateix.

## Actiu

Conjunt de béns (tant mobles com immobles), drets (per exemple, de crèdit) i altres recursos titularitat de la cooperativa.

## Activitat cooperativitzada

Activitat realitzada entre la cooperativa i les seves persones sòcies, a través de la qual se satisfan les necessitats o interessos socioeconòmics comuns, amb el propòsit de millorar la situació econòmica i social de llurs components. L'activitat cooperativitzada pot consistir en el consum de béns o de serveis o la prestació de treball.

## Admissió de la persona sòcia

Acte jurídic pel qual una persona passa a tenir la consideració de sòcia de la cooperativa, amb els drets i les obligacions propis d'aquesta condició, especialment l'obligació de subscriure l'aportació obligatòria al capital social. L'admissió de la persona sòcia pot ser adoptada mitjançant acord exprés pel Consell Rector de la cooperativa, prèvia sol·licitud de la persona interessada, o la persona pot ser admesa tàcitament davant la manca de resolució de la seva sol·licitud.

## Adopció d'acords

Acte jurídic pel qual un òrgan social pren una decisió sobre un tema en concret i és d'obligat compliment per a totes les persones sòcies, també per a les dissidents.

Les adopcions d'acord, en funció de la matèria, poden requerir diferents majories:

- Majoria simple: més vots a favor que en contra, sense tenir en compte les abstencions.
- Majoria absoluta: més vots a favor que en contra i abstencions. Els acords del Consell Rector s'han d'adoptar, com a mínim, per majoria absoluta dels seus membres presents i representats.
- Majoria reforçada: la Llei o els Estatuts Socials poden exigir una majoria superior a l'absoluta per a l'adopció d'acords en determinades matèries, que mai podrà ser superior a 2/3 dels vots socials.

## Aliança Cooperativa Internacional (ACI)

Organització no governamental independent que reuneix i representa organitzacions cooperatives de tot el món.

## Aplicació de resultats

Acord adoptat per l'Assemblea General de la cooperativa, en virtut del qual es decideix, en cas de resultats positius, i prèvia compensació de pèrdues d'exercicis anteriors, la dotació dels fons obligatoris –Fons de Reserva Obligatori i Fons d'Educació i Promoció Cooperativa– de la cooperativa i la dotació de fons de reserva voluntaris o el retorn cooperatiu entre les persones sòcies, d'acord amb els Estatuts Socials. Si el resultat fos negatiu, l'Assemblea General ha d'acordar com assumir aquestes pèrdues.

## Aportació al capital social

Acte de la persona sòcia consistent en el desemborsament, en metàl·lic o en altres béns, de l'aportació compromesa amb la cooperativa. Les aportacions de les persones sòcies constitueixen el capital social de la cooperativa i els Estatuts Socials han de preveure si la persona sòcia té el dret incondicional a rebre'n el reemborsament en cas de baixa o si aquest pot ser condicionat a l'aprovació del Consell Rector.

Pot tenir la consideració d'obligatòria o de voluntària:

- ▶ **Aportació obligatòria:**  
Aportació que ha de fer tota persona per adquirir la condició de sòcia d'una cooperativa. L'aportació obligatòria ha de ser fixada pels Estatuts Socials de la cooperativa i pot variar en funció de l'activitat cooperativitzada compromesa.
- ▶ **Aportació voluntària:**  
L'Assemblea General de la cooperativa pot acordar que les persones sòcies que ho desitgin puguin realitzar un desemborsament econòmic addicional, de conformitat amb allò establert en l'acord d'admissió.

## Assemblea General

Màxim òrgan sobirà de l'expressió de la voluntat de la cooperativa, format per totes les persones sòcies. Es poden diferenciar diverses tipologies d'Assemblees Generals:

- ▶ **Assemblea General Constituent:** Primera Assemblea que se celebra a la cooperativa, en la qual les persones assistents manifesten la seva voluntat de constituir una cooperativa. A més, l'Assemblea ha d'aprovar els Estatuts Socials, designar les persones que han d'efectuar els actes necessaris per inscriure la societat projectada i nomenar les persones que, una vegada inscrita, n'han d'integrar el Consell Rector, i, si escau, la intervenció de comptes i la resta d'òrgans socials estatutàriament obligatoris.
- ▶ **Assemblea General Ordinària:** Reunió que té per objecte, com a mínim, examinar la gestió efectuada pel Consell Rector, aprovar els comptes anuals i acordar l'aplicació dels resultats. S'ha de celebrar dins dels sis mesos posteriors al tancament de l'exercici econòmic, prèvia convocatòria del Consell Rector a totes les persones sòcies.
- ▶ **Assemblea General Extraordinària:** Reunió en la qual, prèvia convocatòria del Consell Rector a totes les persones sòcies, es tracten totes aquelles qüestions que són competència de l'Assemblea, d'acord amb els Estatuts Socials de la cooperativa i la Llei. El Consell Rector pot convocar tantes Assemblees Extraordinàries com estimi adients per al bon funcionament de la cooperativa.
- ▶ **Assemblea Preparatòria o de Primer Grau:** A les cooperatives d'una determinada dimensió, tant social com territorial o sectorial, els Estatuts Socials poden preveure la celebració de diverses Assemblees Preparatòries, l'objectiu de les quals serà tractar l'ordre del dia de l'Assemblea General de Segon Grau i designar les persones sòcies que hi han d'assistir.

- ▶ **Assemblea General de Segon Grau:** Assemblea General celebrada amb aquelles persones sòcies que hagin estat designades a les Assemblees Generals preparatòries o de Primer Grau. Els acords adoptats a l'Assemblea General de Segon Grau són vinculants per a totes les persones sòcies.
- ▶ **Assemblea General Universal:** Assemblea General celebrada sense convocatòria del Consell Rector, en la qual són presents totes les persones sòcies i cap d'elles no s'oposa a que se celebri.

## Auditoria de comptes

Examen de la informació econòmica i comptable de la cooperativa, realitzat per un expert extern (anomenat *auditor*). Aquest examen habitualment comprèn els comptes anuals de la cooperativa, si bé es pot realitzar una auditoria més específica.

Només estan obligades a auditar comptes aquelles cooperatives que es trobin en les situacions següents: ho estableixi la normativa legal o els Estatuts Socials, ho acordi l'Assemblea General o el Consell Rector, o ho sol·liciti el nombre de persones sòcies que estableixi la Llei.

# Bb

## Baixa de la persona sòcia

Acord adoptat pel Consell Rector de la cooperativa, en virtut del qual una persona sòcia deixa de tenir aquesta consideració, ja sigui a sol·licitud de la persona interessada (voluntària), pel no compliment dels requisits estatutàriament establerts (obligatòria) o per expulsió (disciplinària).

La baixa voluntària es pot considerar justificada (si es compleix amb els supòsits establerts en els Estatuts Socials de la cooperativa) o no justificada.

## Balanç de Situació

Document comptable que reflecteix l'estat econòmic financer de la cooperativa, que comprèn l'actiu, el passiu i el patrimoni net de l'entitat. Es refereix a un determinat moment (habitualment, a la data de tancament de l'exercici comptable establert en els Estatuts Socials).

## Benefici

Resultat positiu d'un exercici derivat de les operacions realitzades amb persones no sòcies.



## Bestreta laboral

Quantitat econòmica que reben les persones sòcies de treball o les persones sòcies treballadores d'una cooperativa, en contraprestació dels serveis laborals prestats a la cooperativa, a compte de la distribució d'excedents i amb una periodicitat mensual.



## Capital desemborsat

Capital resultant de la suma de totes les aportacions, obligatòries i voluntàries, que han realitzat les persones sòcies a la cooperativa.

## Capital social

Capital constituït per les aportacions obligatòries i voluntàries de les persones sòcies. Les aportacions s'han d'acreditar mitjançant títols o llibretes de participació nominatius.

## Comitè de recursos

Òrgan social facultatiu de les cooperatives, la missió del qual és tramitar i resoldre els recursos presentats contra les sancions que el Consell Rector imposi a les persones sòcies i els altres recursos regulats per la Llei o pels Estatuts Socials.

## Compte de pèrdues i guanys

Document comptable en el qual figuren tots els ingressos i totes les despeses produïdes durant un exercici econòmic, determinant si el resultat de l'exercici és positiu (ja sigui excedent o sigui benefici) o negatiu (pèrdues).

També pot denominar-se *compte d'explotació* o *compte de resultats*.

## Comptes anuals

Recull de documents financers que comprenen el balanç de situació, el compte de pèrdues i guanys, l'estat de canvis en el patrimoni net i la memòria econòmica.

Els comptes anuals de l'exercici econòmic són formulats pel Consell Rector i presentats a l'Assemblea General Ordinària perquè els aprovi.

## Confederació de Cooperatives de Catalunya

Òrgan màxim de representació de les cooperatives i de les federacions respectives.

## Conflicte d'interessos

Situació en què és necessària l'autorització de l'Assemblea General de la cooperativa per a la realització de determinats actes, que garanteix que l'interès de la cooperativa preval enfront al d'una persona sòcia.

Es troben en aquesta situació els membres del Consell Rector o de la direcció de la cooperativa –o els familiars d'aquests– quan volen mantenir qualsevol tipus de relació amb la cooperativa.

S'exceptuen d'aquesta situació les situacions pròpies de la condició de persona sòcia de la cooperativa.

## Consell Rector

Òrgan social de representació i govern de la societat, que gestiona la cooperativa i exerceix, quan escau, el control permanent i directe de la gestió de la direcció. Té competència per establir les directrius generals d'actuació, seguint la política fixada per l'Assemblea General.

Els Estatuts Socials estableixen els requisits exigits per ser membre del Consell Rector, i poden ostentar aquesta condició tant persones físiques com jurídiques. En el cas de les persones jurídiques, aquestes actuaran mitjançant una persona física que n'exercirà la representació legal davant la cooperativa.

El Consell Rector està format com a mínim per tres membres, entre els quals hi ha d'haver la presidència i la secretaria de la cooperativa, han d'exercir el càrrec amb diligència i lleialtat als representats i han de dur una gestió empresarial ordenada.

## Consell Superior de la Cooperació

Òrgan consultiu, de participació i mediació de l'administració de la Generalitat de Catalunya en tot l'àmbit de les competències que li pertocuen sobre cooperatives.

## Constitució d'una reunió d'òrgan social

Quòrum d'assistència de persones sòcies, presents o representades, que permet la celebració d'un òrgan social al qual han estat convocades. Es poden diferenciar entre:

- ▶ **Constitució d'Assemblea General:** D'acord amb la Llei, l'Assemblea resta constituïda vàlidament en primera convocatòria si els assistents representen més de la meitat dels vots socials i, en segona convocatòria, sigui quin sigui el nombre d'assistents.
- ▶ **Constitució de Consell Rector:** Per la celebració d'un Consell Rector, és necessària l'assistència, presents o representats, de, com a mínim, més de la meitat dels seus components. Els Estatuts Socials poden reforçar aquest quòrum.

## Conveni intercooperatiu

Pacte que, derivat de l'establiment de relacions entre cooperatives de branques iguals o diferents, i amb activitat a la comunitat autònoma pròpia o en una altra de diferent, permet a les cooperatives oferir a les persones sòcies d'altres cooperatives, obertament i en tot allò que sigui possible, el subministrament de tots els béns i els serveis de què disposen llurs pròpies persones sòcies, sense més restriccions que les que puguin derivar de la singularitat o complexitat de les operacions cooperativitzades ofertes, dels Estatuts Socials o de les disposicions legals.

## Convocatòria d'un òrgan social

Comunicació per mitjà de la qual, qui en té la facultat, informa els integrants d'un òrgan social de la celebració d'una reunió d'aquest òrgan. Es poden diferenciar entre:

- ▶ **Convocatòria d'Assemblea General:** El Consell Rector informa a totes les persones sòcies de la projecció d'una Assemblea General, indicant el dia, l'hora i el lloc de la celebració així com l'ordre del dia a tractar. Ha de comunicar-se amb l'antelació mínima prevista en els Estatuts Socials o a la Llei.

- ▶ **Convocatòria del Consell Rector.** La presidència de la cooperativa informa tots els membres que l'integren de la celebració d'un Consell Rector, indicant el dia, l'hora i el lloc de la reunió. Llevat previsió estatutària, no és necessària una antelació mínima prèvia.

## Cooperativa

Societat amb plena autonomia i sota els principis de lliure adhesió i de baixa voluntària, amb capital variable i gestió democràtica, que associa persones físiques o jurídiques que tenen necessitats o interessos socioeconòmics comuns, amb el propòsit de millorar la situació econòmica i social de llurs components i de l'entorn comunitari, fent una activitat empresarial de base col·lectiva, en la qual el servei mutu i l'aportació pecuniària de tots els membres permetin complir una funció que tendeix a millorar les relacions humanes i a posar els interessos col·lectius per damunt de tota idea de benefici particular.

En funció de l'activitat cooperativitzada, es poden diferenciar diverses classes de cooperatives, també denominades *branques*:

- ▶ **Cooperativa agrària:** Cooperativa que té per objecte la producció, la transformació i la comercialització dels productes obtinguts a les explotacions o a les terres de les persones sòcies.

- ▶ **Cooperativa de consumidors i usuaris:** Cooperativa que agrupa les persones sòcies per tal d'obtenir el lliurament de béns o la prestació de serveis per al consum o ús directe de les persones sòcies i de llurs familiars, i el desenvolupament de les activitats necessàries per a l'increment de la informació, la formació i la defensa dels drets dels consumidors i els usuaris.

- ▶ **Cooperativa d'ensenyament:** Cooperativa que té per objecte procurar o organitzar qualsevol activitat escolar o docent, en alguna branca del saber o de la formació.

A les cooperatives d'ensenyament que només associïn pares i mares o alumnat, els són d'aplicació les normes establertes per a les cooperatives de consum.

A les cooperatives d'ensenyament que només associïn personal docent i no docent, se'ls apliquen les normes de treball associat.

- ▶ **Cooperativa d'habitatges:** Cooperativa que té per objecte procurar a preu de cost habitatges o edificacions complementàries a les persones sòcies, i organitzar-ne l'ús pel que fa als elements comuns i l'administració, la conservació i la millora.

▶ **Cooperativa de serveis:**

Cooperativa on les persones sòcies són titulars d'exploracions industrials, de serveis, professionals o artistes i s'agrupen per obtenir la prestació de subministraments i serveis i l'execució d'operacions destinades al millorament econòmic i tècnic de les seves activitats professionals o de les explotacions de les persones sòcies.

▶ **Cooperativa de treball**

**associat:** Cooperativa que agrupa les persones sòcies per tal que, mitjançant el seu treball, produeixin béns o prestin serveis per a terceres persones.

A més de les diferents branques, les cooperatives poden tenir les consideracions següents:

▶ **Consideració de cooperativa com a entitat sense afany de lucre:**

Als efectes de concursos públics de contractació amb ens públics, de beneficis fiscals i de subvencions, tenen la mateixa condició que la resta d'entitats sense ànim de lucre les cooperatives els Estatuts Socials de les quals recullen expressament els requisits següents:

- No repartiment entre les persones sòcies dels resultats positius.
- No retribució dels càrrecs dels òrgans socials.

- No retribució de les aportacions al capital social per sobre de l'interès legal del diner.
- No retribució del personal laboral ni de les persones sòcies de treball o les persones sòcies treballadores per sobre del 150% de les retribucions establertes en el Conveni Col·lectiu que hi pogués resultar aplicable per raó de l'activitat i del territori.

▶ **Consideració de cooperativa com d'iniciativa social:**

Són reconegudes com d'iniciativa social aquelles cooperatives que tenen com a finalitat la integració laboral, la plena inserció o la defensa de persones, o col·lectius, amb dificultats especials d'integració o afectades per qualsevol classe d'exclusió social o limitació de llurs drets socials, o bé la satisfacció de necessitats socials no ateses, o ateses insuficientment pel mercat, mitjançant les activitats que determinin els Estatuts Socials. Poden ser de qualsevol classe (de consum, de treball...).

## Cooperativa de segon grau o ulterior

Cooperativa formada alhora per cooperatives. Té l'objectiu de completar, promoure, coordinar, reforçar o integrar l'activitat econòmica de les entitats sòcies, amb l'extensió o l'abast que estableixin els estatuts respectius.

## Cooperativa integral

Cooperativa que agrupa diverses activitats cooperativitzades, complint així amb diferents necessitats de les persones sòcies. Així, poden existir cooperatives que desenvolupin diverses activitats cooperativitzades, com per exemple, consum i treball.

# Dd

## Disciplina social

Conjunt de normes previstes en els Estatuts Socials de la cooperativa que tipifiquen i sancionen les conductes que poden realitzar les persones sòcies. Així mateix, els Estatuts Socials de la cooperativa han de preveure les normes reguladores del procediment sancionador, que en tot cas han de donar audiència a la persona sòcia.

## Dissolució

Supòsit de fet que comporta que una cooperativa cessi en la seva activitat, ja sigui per les causes legalment fixades o per acord de l'Assemblea General, que l'ha d'adoptar per majoria de dos terços de les persones sòcies assistents, presents o representades. La dissolució d'una cooperativa pot produir-se, per exemple, per fusió –per absorció amb una altra cooperativa o per crear una nova persona jurídica–, o perquè les persones sòcies han manifestat aquesta voluntat. En aquest darrer cas s'inicia el procés de liquidació.

## **Dret a vot**

Dret que tenen totes les persones sòcies d'una cooperativa, fruit del segon principi cooperatiu, d'exercir el vot, el qual equival a la unitat, amb independència de l'aportació de la persona sòcia al capital social. No obstant això, la llei permet que, en determinades cooperatives, s'estableixi el vot ponderat en funció de l'activitat realitzada per la persona sòcia (mai es pondera en funció de les aportacions realitzades al capital social).

## **Dret d'informació**

Dret que ostenta tota persona sòcia, mitjançant el qual pot conèixer les qüestions que afecten els seus drets econòmics i socials, així com la situació de la cooperativa, dins dels límits legalment establerts. Aquest dret d'informació ha d'ésser recollit necessàriament pels Estatuts Socials.

## **Dret d'oposició**

Dret que tenen els creditors de les cooperatives davant la decisió de l'Assemblea General de la cooperativa de fusionar-se, transformar-se o escindir-se, fins que no se li garanteixin els crèdits que ostenta.

## **Dret de separació**

Dret que tenen les persones sòcies a donar-se de baixa de la cooperativa en cas que l'Assemblea General de la cooperativa hagi decidit la fusió, la transformació o l'escissió de la cooperativa. Per poder exercir el dret, cal que la persona sòcia hagi complert amb els requisits legalment establerts.

## **Drets de les persones sòcies**

Conjunt de facultats inherents a la condició de persona sòcia que ostenta envers la cooperativa. Es troben regulats tant a la Llei com en els Estatuts Socials.

Aquests drets només es poden suspendre temporalment, en les condicions que regulin expressament els Estatuts Socials, com una modalitat de sanció o de mesura cautelar en un expedient sancionador. En cap cas no en poden quedar afectats el dret d'informació ni els altres drets que estableixi la Llei.



## **Escissió de la cooperativa**

Procediment acordat per l'Assemblea General, en virtut del qual la cooperativa es divideix en dues o més parts, creant dues cooperatives diferents o bé integrant-se una o les dues parts a una cooperativa ja existent.

Els acords d'escissió de les cooperatives han de ser adoptats pel vot favorable de 2/3 dels vots presents i representats, llevat que els Estatuts Socials requereixin una majoria superior.

## **Estatuts Socials**

Conjunt de normes internes escrites que, ajustant-se a la legislació vigent, regulen el funcionament de la societat cooperativa, així com també els drets i les obligacions de les persones sòcies.

Les persones sòcies de la cooperativa són les que proposen, discuteixen, aproven i modifiquen els Estatuts Socials. Per tal que els Estatuts Socials –i les seves posteriors modificacions– tinguin eficàcia han d'estar inscrits en el Registre de Cooperatives competent.

Per modificar els Estatuts Socials es requereix el vot favorable de 2/3 dels vots presents i representats, llevat que els Estatuts Socials requereixin una majoria superior.

## **Excedent cooperatiu**

Resultat positiu obtingut per una cooperativa, fruit de la seva activitat cooperativitzada entre les persones sòcies en un exercici econòmic, calculat mitjançant la diferència entre els ingressos i els costos de l'activitat cooperativitzada.

## **Exercici econòmic**

Període de temps de 12 mesos –habitualment, coincideix amb l'any natural– existent entre dos balanços de situació, que comprèn tots els moviments comptables realitzats entre aquestes dues dates. Coincidint amb aquesta última han de formular-se els comptes anuals, que han de ser aprovats per l'Assemblea General.

## **Expulsió de la persona sòcia**

Acord adoptat pel Consell Rector de la cooperativa, previ expedient instruït a l'efecte i l'audiència de la persona afectada, en virtut del qual aquesta deixa de tenir la consideració de persona sòcia, atesa la comissió d'una falta molt greu de les previstes en els Estatuts Socials.





## Federació de Cooperatives

Entitat mitjançant la qual s'associen les cooperatives, conservant la seva autonomia. Les federacions tenen com a objectiu general la representació pública de la cooperació, la representació i la defensa dels interessos generals de les cooperatives i dels associats respectius davant les Administracions públiques i qualsevol altra persona física o jurídica.

## Fons d'Educació i Promoció de Cooperatives (FEPC)

Fons dotat amb càrrec essencial als excedents obtinguts per la cooperativa, la missió del qual és la formació i la promoció de les persones sòcies i de les persones treballadores de la cooperativa, el foment del cooperativisme i la intercooperació, el suport a l'entorn social i la comunitat en general, i la responsabilitat social.

El FEPC és irrepartible entre les persones sòcies i és inembargable. Aquest fons el pot gestionar directament la cooperativa o pot decidir aportar-lo sota qualsevol títol, totalment o parcialment, a una entitat pública o privada que tingui per objecte la realització de fins propis d'aquesta reserva.

## Fons de Reserva Obligatori (FRO)

Fons destinat a la consolidació, el desenvolupament, la garantia i la solvència de la cooperativa. Es dota a través del percentatge amb càrrec als excedents dels exercicis econòmics establert en els Estatuts Socials o el que acordi l'Assemblea General de la cooperativa, així com també amb els beneficis extracooperatius i les quotes d'ingrés o les quotes periòdiques.

## Fons de Reserva Voluntari

Fons constituït voluntàriament per la cooperativa, amb càrrec als resultats positius dels exercicis econòmics, que pot ser repartible o irrepartible entre les persones sòcies.

## Fusió de cooperatives

Procés mitjançant el qual dues o més cooperatives es dissolen per agrupar tant els patrimonis preexistents com les persones sòcies i constituir-ne una nova cooperativa (fusió pròpia), o quan una o més cooperatives es dissolen per traspasar tot el seu patrimoni i els seus associats a una cooperativa ja preexistent (fusió impròpia o fusió per integració).

Els acords de fusió de les cooperatives han de ser adoptats pel vot favorable de 2/3 dels vots presents i representats, llevat que els Estatuts Socials requereixin una majoria superior.

# Gg

## Grup cooperatiu

Conjunt format majoritàriament per diverses societats cooperatives, de la classe que sigui, i l'entitat cap de grup, que necessàriament ha d'ésser una cooperativa, que exerceix facultats o emet instruccions de compliment obligat per a les entitats agrupades, de manera que es produeix una unitat de decisió en l'àmbit d'aquestes facultats.

# Ii

## Impugnació dels acords socials

Acció judicial que pot exercir qualsevol persona sòcia de la cooperativa si considera que l'acord adoptat per qualsevol òrgan de la cooperativa infringeix la Llei, els Estatuts Socials o lesiona els interessos de la cooperativa, en benefici d'un o més persones sòcies o un tercer.

## Inscripció d'acords socials

Acte administratiu pel qual el Registre de Cooperatives o l'òrgan que el substitueixi procedeix a fer constar que la cooperativa ha adoptat un acord determinat.

## Intervenció de comptes

Òrgan social facultatiu que té com a funció presentar a l'Assemblea General un informe sobre els comptes anuals i altres documents comptables que s'han de sotmetre preceptivament a l'Assemblea General.

La Intervenció de comptes és escollida per l'Assemblea General, d'entre les persones sòcies, i ha d'estar formada per una o tres persones sòcies.



- ▶ **Llibre d'inventaris, balanços i llibre diari:** Recull de documents comptables que permeten conèixer tots els moviments comptables realitzats durant l'exercici econòmic concret.

## Liquidació de la cooperativa

Procediment iniciat una vegada la cooperativa ha adoptat l'acord de dissoldre's, conduent a realitzar les operacions necessàries per finalitzar totes les operacions comercials pendents, monetaritzar tot l'actiu, saldar tots els deutes de la cooperativa amb persones sòcies i tercers i adjudicar el sobrant a l'entitat que es designi en els Estatuts Socials o la que hagi acordat l'Assemblea General de dissolució. Les persones encarregades de realitzar aquestes operacions s'anomenen *liquidadors*.

## Llibres socials

Conjunt de documents que permeten conèixer la vida societària. Les cooperatives estan obligades a portar els llibres següents:

- ▶ **Llibre de persones sòcies:** Llibre que permet conèixer la identitat de les persones sòcies de la cooperativa, les aportacions socials realitzades, la seva data d'entrada i, si s'escau, la data de baixa.
- ▶ **Llibres d'actes d'òrgans socials:** Llibre que recull totes les actes de l'òrgan corresponent.

# Mm

## Memòria econòmica

Document que s'integra dins dels comptes anuals de la cooperativa, que té per objecte complementar, ampliar i explicar la informació continguda en els altres documents dels comptes anuals, així com totes les actuacions realitzades per l'entitat durant el període comprès durant l'exercici econòmic.

## Memòria social o d'activitats

Document que recull totes les activitats realitzades per la cooperativa durant un exercici econòmic.

## Moviment cooperatiu

Conjunt d'entitats i persones que a tot el món practiquen el cooperativisme i procuren difondre'n i afermar-ne els principis a través de la promoció i la difusió d'experiències pràctiques.

# Nn

## Nombre mínim de persones sòcies

Requisit legal que exigeix un mínim de persones sòcies per poder constituir una cooperativa. En cas que la cooperativa sigui de la branca de consumidors i usuaris, la Llei de Cooperatives de Catalunya exigeix un mínim de deu persones sòcies que realitzin l'activitat cooperativitzada.

Per a la resta de branques de cooperatives, la Llei estableix que poden constituir una cooperativa dues persones sòcies, sempre que realitzin l'activitat cooperativitzada. No obstant això, aquestes cooperatives han d'incorporar una tercera persona sòcia en el termini màxim de cinc anys des de la constitució.

# Oo

## Objecte social

Activitat o activitats que portarà a terme la cooperativa, que s'ha de designar als Estatuts Socials. No s'ha de confondre amb l'activitat cooperativitzada.

## Obligacions de les persones sòcies

Conjunt de conductes o accions que les persones sòcies han de realitzar i són inherents a la condició de persona sòcia.

## Operacions amb terceres persones

Operacions realitzades per la cooperativa amb terceres persones que no en siguin sòcies, el resultat de les quals es denomina *benefici*. Aquestes operacions estan limitades per la Llei de Cooperatives de Catalunya, si bé aquesta limitació també pot ser modificada pels propis Estatuts Socials.

## Ordre del dia

Conjunt d'assumptes que es tractaran en una reunió.

# Pp

## Patrimoni cooperatiu

Suma de totes aquelles quantitats propietat de la cooperativa que no constitueixen cap deute amb cap persona sòcia ni amb tercers, com, per exemple, el Fons de Reserva Obligatori.

## Passiu

Conjunt dels deutes i les obligacions de la cooperativa. Es distingeix en *passiu corrent* i *passiu no corrent*, segons el termini de pagament.

## Pèrdua

Resultat econòmic negatiu obtingut per una cooperativa, fruit de la seva activitat, en què les despeses han estat superiors als ingressos obtinguts.

## Presidència

Càrrec que comporta, en nom del Consell Rector, la representació legal de la cooperativa, i en presideix les reunions de tots els òrgans socials, llevat acord en contra.

## Principis cooperatius

Conjunt de normes fonamentals del cooperativisme.

# Qq

## Quòrum

Nombre mínim d'associats que, d'acord amb la Llei i amb els Estatuts Socials de la cooperativa, haurà d'assistir a les Assemblees o reunions del Consell Rector perquè aquestes tinguin validesa.

## Quota d'ingrés

Quantitat determinada que han de desemborsar les persones sòcies en el moment de la seva admissió i amb independència de les aportacions obligatòries socials que els correspongui subscriure, sempre que així ho estableixin els Estatuts Socials o l'Assemblea General de la cooperativa. No constitueix capital social, no és reemborsable a la baixa de la persona sòcia i s'integra dins del Fons de Reserva Obligatori.

## Quota periòdica

Quantitat determinada i periòdica que han de desemborsar les persones sòcies per mantenir aquesta condició, sempre que així ho estableixin els Estatuts Socials o l'Assemblea General de la cooperativa. Aquestes quotes no són reemborsables a la baixa del soci, no constitueixen capital social i s'integren dins del Fons de Reserva Obligatori.

# Rr

## Reemborsament de les aportacions socials

Dret de les persones sòcies a percebre la devolució de les aportacions realitzades al capital social, quantitat que pot ser incrementada o minorada en funció dels excedents i/o les pèrdues que s'hagin pogut produir.

Estatutàriament, aquest dret pot ser incondicional del soci o pot estar condicionat a l'acord adoptat en el Consell Rector.

## Registre de Cooperatives

Organisme depenent de la Generalitat de Catalunya la missió del qual és la qualificació i la inscripció dels actes de les cooperatives, ja sigui la constitució de les societats cooperatives, la modificació d'Estatuts Socials, el dipòsit dels comptes anuals, el nomenament dels òrgans socials i la dissolució i liquidació de l'entitat.

## Reglament de Règim Intern

Conjunt de normes de funcionament intern o organització funcional de la cooperativa que no requereixen escriptura pública ni inscripció en el Registre de Cooperatives. Habitualment, aquest conjunt de normes regulen els criteris de la prestació del treball per part de les persones sòcies de treball i/o les persones sòcies treballadores, si bé també poden regular altres aspectes de la vida societària.

Tant per a l'aprovació inicial com per a posteriors modificacions, l'Assemblea General ha d'adoptar l'acord per una majoria de 2/3 dels vots presents i representats, llevat que els Estatuts Socials estableixin una majoria superior.

## Responsabilitat limitada

Règim al qual estan sotmeses les persones sòcies de les cooperatives, segons el qual aquestes responen dels deutes socials de la cooperativa de forma limitada a l'aportació compromesa, de manera que els deutes de la cooperativa no afecten el patrimoni personal del soci més enllà de l'aportació subscripta a capital social.

## Resultat de l'exercici

Diferència entre tots els ingressos que ha obtingut la cooperativa i totes les despeses a què ha hagut de fer front durant un exercici econòmic. Pot ser un resultat positiu (ja sigui excedent, ja sigui benefici) o negatiu (pèrdues).

## Retorn dels excedents o retorn cooperatiu

Import que poden percebre les persones sòcies de les cooperatives, en el supòsit d'existir resultats positius, un cop satisfets els impostos exigibles i dotats els fons. Els excedents s'han d'aplicar de conformitat amb el que disposin els Estatuts o acordi l'Assemblea General. El retorn es determina en proporció a l'activitat cooperativitzada del soci o sòcia, amb independència de la seva participació en el capital social.



## Secció de cooperativa

Unitat organitzativa interna de la cooperativa que desenvolupa activitats econòmiques o socials específiques dins de la societat cooperativa amb autonomia de gestió, possibilitat de patrimonis separats a aquest objecte i compatibilitat separada, sens perjudici de la responsabilitat general i unitària de la cooperativa.

A les cooperatives d'habitatges, es denomina *fase*.

## Secretaria

Càrrec que comporta la redacció de les actes de les reunions i la custòdia dels documents socials, ja siguin les actes del Consell Rector o les de les Assemblees Generals. La llei li dona la facultat de certificar els acords adoptats a les esmentades reunions.

## Soci col·laborador, sòcia col·laboradora

Persona sòcia que, sense desenvolupar l'activitat cooperativitzada principal de la cooperativa, col·labora en la consecució del seu objecte social.

## Soci comú, sòcia comuna

Persona, física o jurídica, pública o privada, que realitza l'activitat cooperativitzada en una cooperativa de primer o segon grau. En el cas de les persones físiques, s'exigeix que tinguin plena capacitat d'obrar, llevat dels casos autoritzats expressament per la Llei, especialment pel que fa a les cooperatives amb la consideració d'iniciativa social.

És possible que els Estatuts Socials prevegin que la persona sòcia tindrà una vinculació determinada en el temps. En aquest cas, es denomina *soci* o *sòcia temporal*.

## Soci consumidor i/o usuari, sòcia consumidora i/o usuària

Persona que forma part d'una cooperativa que té per objecte el lliurament de béns o la prestació de serveis per a ús personal o familiar.

## Soci delegat, sòcia delegada

Persona sòcia escollida, d'entre els assistents a una assemblea preparatòria, per representar-la a l'Assemblea de Segon Grau, en el cas de les cooperatives que celebrin Assemblea General de Segon Grau. El seu mandat variarà segons allò establert en els Estatuts Socials.

També es poden denominar soci compromissari, sòcia compromissària.



## Soci, sòcia de treball

Persona que forma part d'una cooperativa que no és de treball associat i presta el seu treball personal per al desenvolupament de l'objecte social de la cooperativa.

En cas que la cooperativa sigui de treball associat, passa a denominar-se *persona sòcia treballadora*.



## Transformació de la cooperativa

Procés mitjançant el qual l'Assemblea General d'una cooperativa decideix passar a ser una societat mercantil o una altra persona jurídica, mantenint els seus drets i les seves obligacions.

Per a la transformació d'una cooperativa, l'acord de l'Assemblea General ha de ser adoptat per una majoria de 2/3 dels vots presents i representats, llevat que els Estatuts Socials estableixin una majoria superior.

## Transmissió de les aportacions

Cessió de les aportacions realitzades al capital social de la cooperativa a favor d'una altra persona, que pot ser sòcia o no de la cooperativa. Les aportacions es poden transmetre per successió *mortis causa* o per actes *intervivos*, d'acord amb els Estatuts Socials de la cooperativa.



## **Vot per representació**

Vot que una persona sòcia delega a una altra persona sòcia, sempre que així ho prevegin els Estatuts Socials. Cada representant pot tenir un màxim de dos vots delegats i la representació, que ha de ser escrita i expressa per a una sessió concreta, ha de ser admesa per la presidència de l'Assemblea General.

## **Vot ponderat**

Vot de les persones sòcies el valor del qual es determinarà en funció de l'activitat cooperativitzada i, en cap cas, pot ser superior al 20% dels vots socials, sempre que així ho acordi la cooperativa o així estigui previst en els Estatuts Socials. En cap cas, les cooperatives de consumidors i usuaris i les cooperatives de treball associat no poden ponderar el vot de les seves persones sòcies.

# Glossari cooperatiu

## Normativa de referència

LLEI 12/2015, del 9 de juliol, de cooperatives

DECRET 203/2003, d'1 d'agost, sobre l'estructura i el funcionament del Registre General de Cooperatives de Catalunya.

DECRET 34/1993, de 9 de febrer, sobre la composició i el funcionament del Consell Superior de la Cooperació.

DECRET 171/2009, de 3 de novembre, pel qual s'aprova el Reglament dels procediments de conciliació, mediació i arbitratge davant el Consell Superior de la Cooperació.

LEY 20/1990, de 19 de diciembre, sobre Régimen Fiscal de las Cooperativas.

## Enllaços d'interès

Aliança Cooperativa Internacional (ACI)

Confederació de Cooperatives de Catalunya

Consell Superior de la Cooperació

Economia Social del Departament de Treball de la Generalitat de Catalunya

Edició 2018

**Realització i edició**

Federació de Cooperatives  
de Consumidors i Usuaris de Catalunya

**Disseny i maquetació**

Muntsa Busquets

Amb la col·laboració de:



**coopsconsum**

FEDERACIÓ DE COOPERATIVES  
**DE CONSUMIDORS I USUARIS**  
DE CATALUNYA

**Ft Uu Vv Yy Zz**

**Aa Bb Cc**